

LA GAZETTE

DU PAYS DE L'ENCRE ET DU PLOMB

10

OCTOBRE 2011

Venez nous rejoindre le 5 novembre !

Acette date, notre journée Portes ouvertes fera la part belle à la reliure artisanale et à une exposition de photos inédites. Nos visiteurs sont aussi fascinés par la reliure, « branche pauvre »



Couture au fil de l'imprimerie. Ce sont pourtant les relieurs qui donnent aux livres leurs plus beaux « habillages ». Pour mieux découvrir les étapes de la finition d'un ouvrage imprimé, Jean-Pierre Walther et ses collègues animeront des « ateliers ».



Titrage au folio

La coupe, le pliage, la couture, la confection de couvertures, le titrage de volumes, la confection d'étuis et même les « tranches dorées » seront au programme des démonstrations.

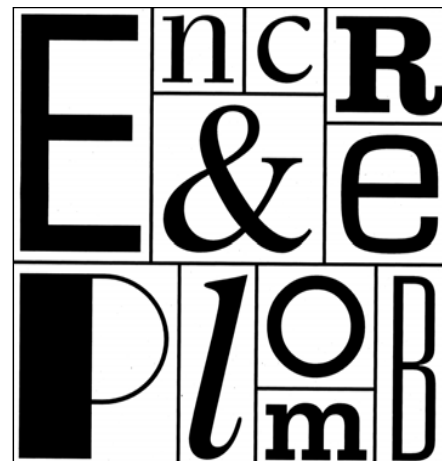
Tout au long de la journée, de 9h à 15h, vous pourrez découvrir quelques beaux ouvrages réalisés par les Compagnons d'Encre & Plomb.

En parallèle, des photos inédites, réalisées par Michel Grandchamp de Sion seront accrochées dans les locaux.

Informaticien dans la vie active, Michel Grandchamp se passionne pour la photographie depuis trois ans.

Ses sujets d'inspiration sont variés et il apprécie les photos de spectacle, de la rue, mais aussi les prises de vue en studio.

Pour la journée Portes ouvertes de l'Atelier-Musée Encre & Plomb, il a choisi une approche macro-photographique pour explorer les effets de la transformation de la matière brute en ce qui deviendra alors le support.



Profitez de cette occasion de découvrir ou revoir l'Atelier-Musée en pleine activité et passer un moment avec les Compagnons.

A bientôt !

Alain Wenker



Venez découvrir la reliure artisanale!



Atelier-Musée Encre & Plomb
Avenue de la Gare 34 - CP 48
1022 Chavannes-près-Renens
Tél. 021 634 58 58
info@encreplomb.ch
www.encreplomb.ch

Membre de l'Association des musées suisses

Evolution de la force motrice dans l'imprimerie

Les sources de force motrice connues à la fin du 18^e siècle se limitaient à quelques turbines hydrauliques et aux machines à vapeur. Les moteurs à gaz commençaient à faire leur apparition. Cependant les imprimeries ne pouvaient guère, à cette époque, profiter d'une de ces trois sources de force motrice, les bâtiments n'étant généralement pas situés près d'une rivière.

Un jeune conducteur de machines, très capable et habile pour l'impression des labours, connaissant aussi le moteur à gaz, désire se placer dans la Suisse française. Références à disposition. Adresser les offres à J. Huber, Rieterbleiche (Winterthour).

Le tirage de la Feuille d'Avis de Lausanne (7'000 ex.) du 30 septembre 1890 a été retardé parce que la Compagnie des eaux de Bret avait coupé l'eau et entraîné ainsi l'arrêt des machines.



Presse à platine Liberty à commande à pédale

En outre, les machines à vapeur demandaient une installation et un service de surveillance qui dépassaient même les possibilités des imprimeries de grande importance.

Par conséquent, toutes les machines des imprimeries commerciales étaient simplement commandées par la force physique de l'homme.

Les premières presses à platine entièrement métalliques de type Boston étaient actionnées manuellement. Ensuite ce type de machine était actionné par une pédale, ce qui du reste a donné à ces machines le nom général pédales. Les presses à cylindre de cette époque étaient actionnées à bras, au moyen d'un grand volant.

La première application de la force motrice très répandue fut le moteur à gaz qui, par des arbres et des courroies de transmission, commandaient plusieurs machines en même temps.

C'est l'apparition des machines rotatives qui favorisa le développement des moteurs à gaz car celles-ci exigeaient une force qui



Commande manuelle pour la presse à platine Boston

dépassait les possibilités physiques, même de plusieurs ouvriers.

Dès le début du 19^e siècle le moteur électrique a fait son apparition.

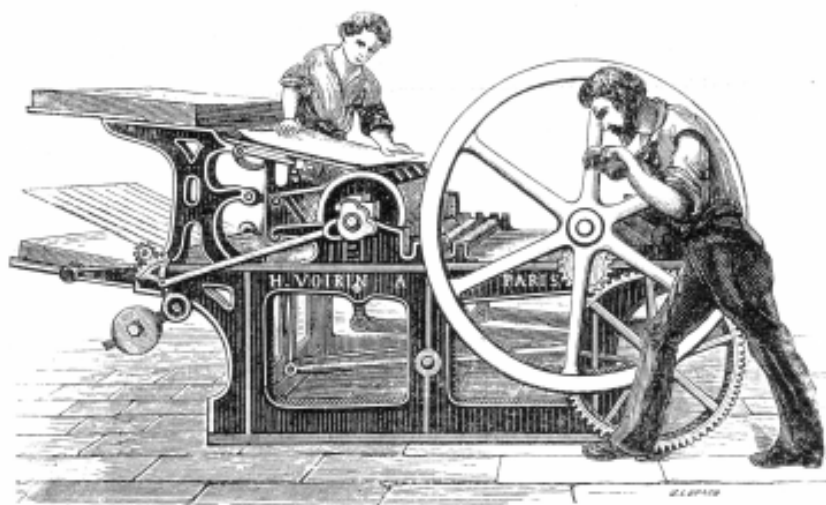
Tout d'abord aux machines rotatives, ce qui permettait la commande individuelle par machine.

La mise en marche, le réglage de la vitesse et l'arrêt de la presse sont alors pilotés depuis un poste central à l'aide de boutons-poussoirs.

Jean-Maurice Clerc



Massicot à commande manuelle



Entraînement d'une presse à cylindre à l'aide d'un volant



*Arbre de commande central pour l'entraînement de toutes les machines de l'atelier.
Transmission de la force motrice aux machines par courroies ...*



...et à la force du molet dans une imprimerie clandestine pendant la guerre!

Saint-Pierre-de-Clages

26-27-28 août 2011



Jean-Luc Monnard dialogue avec Patricia Philipps, collègue de l'Arçi, devant la vitrine de présentation de nos produits



Laurent Jaquet, président de l'ARA, au centre, tient dans ses mains le fer à dorer qu'il a chauffé sur le réchaud posé au bout de la table, dans l'angle abrité.



A gauche, le stand des Amis de la Reliure d'Art (ARA)



Texte et photos : Daniel Badel



Merci Cosette pour ce chaleureux sourire...



A la table de l'Arçi, un célèbre Combier appliqué à compléter sa feuille-concours

Un ouvrage qui parle de l'imprimerie ... et de ses servants !

Vous aimez la lecture ? Vous aimeriez en savoir plus sur l'imprimerie et les arts graphiques ? Ne manquez pas le livre de poche intitulé « Du signe à la page » ! Rédigé et conçu par Roger Chatelain, il paraît, aux Editions Ouverture, dans la collection « Son mot à



dire », nouvellement créée. Sur cent soixante pages illustrées, préfacées par le publicitaire Christian Schmutz, président de l'Ecole romande d'arts et de communication, à Lausanne, le lecteur est invité à visiter le monde fascinant de la typographie, de la correction, des journaux, de l'édition, du dessin de presse, du design graphique, sans omettre celui des caractères...

Ce nouvel ouvrage enchante les professionnels, aussi bien que les étudiants et les apprentis de l'industrie graphique.

Il intéressera également tous ceux qui, aimant les livres, voudraient mieux connaître les personnes qui les réalisent (dont ceux que l'on nomme – nommait... – les Pères Virgule). A la fois didactique et distrayant, truffé d'illustrations, d'alphabets, de réminiscences et de couleurs,

« Du signe à la page » innove par sa démarche insolite, tout en puisant dans l'histoire de la communication écrite.

A noter que le texte de cet ouvrage inédit – sous-titré « Chroniques typographiques illustrées » – est composé en Gill Sans, un « classique » qui compte dans l'histoire de la typographie. D'un graphisme épuré, il comprend, en trente-cinq épisodes, des anecdotes alertement troussées, auxquelles s'ajoutent un glossaire et une bibliographie. De surcroît, une photographie de la presse Gutenberg du Musée Encre & Plomb figure en bonne place dans cet ouvrage.

Du signe à la page est sorti de presse à l'Atelier Grand, au Mont-sur-Lausanne.

Diffusion : Editions Ouverture, En Budron H 20, CH-1052 Le Mont-sur-Lausanne. L'ouvrage, au format de 110 x 160 mm, peut être commandé (au prix spécial de lancement) par simple appel téléphonique : 021 652 16 77.

Fax 021 652 99 02.

info@ateliergrand.ch
ouverture@bluewin.ch

Rejoignez-nous !

Pour nos différentes activités :

- accompagnement et explications lors de visites de groupes et de classes d'écoles; permanence alternée pendant les heures d'ouverture du samedi matin (9h à 11h30);
- divers petits travaux de composition manuelle, de composition mécanique, d'impression et de reliure; entretien et maintenance du parc de machines;
- inventaire, etc.

nous recherchons des Compagnons bénévoles prêts à participer à notre aventure et à nos moments de convivialité !

Nous nous réjouissons de vous rencontrer et de vous accueillir !

La reliure à l'honneur

La reliure à l'honneur lors de la deuxième journée portes ouvertes de l'année pour notre Musée, le 5 novembre prochain, est un événement que nous ne voulons en aucun cas passer sous silence.

Au milieu de l'héritage typographique de Gutenberg, parmi les centaines de casses contenant d'exceptionnelles polices de caractères, parmi les bijoux mécaniques que sont les linotypes et les presses typo, se niche, dans le calme et la discrétion, l'atelier de relieur.

Comme j'aime à le préciser lors des visites, c'est à la reliure que les feuilles imprimées prennent vie. Pourquoi, comment me demande-t-on toujours ? Et bien tout simplement parce que c'est en sortant de l'atelier du relieur qu'un livre se met debout.

Durant la journée du 5 novembre nous aurons l'occasion de parcourir toutes les étapes qui permettent à la feuille imprimée de se lever et de devenir un livre.

Au cours de plusieurs ateliers nous regarderons de plus près et expliquerons les différentes techniques de fabrication d'un livre artisanal.

Comment débrocher, réparer et renforcer les cahiers afin de préparer le livre pour la couture. S'agit-il d'une couture sur chevillères ou sur ficelles ? De ficelles apparentes en vue de faire un dos avec de vrais nerfs ou de ficelles noyées dans les grecures ? Nous aborderons aussi les reliures sans couture dites « Lumbeck ». Et les tranches du livre, seront-elles justes ébarbées ou plutôt rognées pour une tranche

jaspée ou de couleur, voire dorée ? A cet égard, nous aurons même le privilège de recevoir un spécialiste qui exécutera sur place une tranche dorée, ornement suprême de la tête d'un livre.

Nous parlerons aussi de la couverture et des diverses possibilités de la recouvrir. Sera-ce en plein avec du papier, de la toile, du parchemin, du cuir ou seulement en demie avec ou sans coins, sans oublier le dos. Sera-t-il avec ou sans nerfs ou avec filets or.

Et les nerfs seront-ils vrais ou faux ? Et si nous lui appliquons une étiquette en guise de titre ?

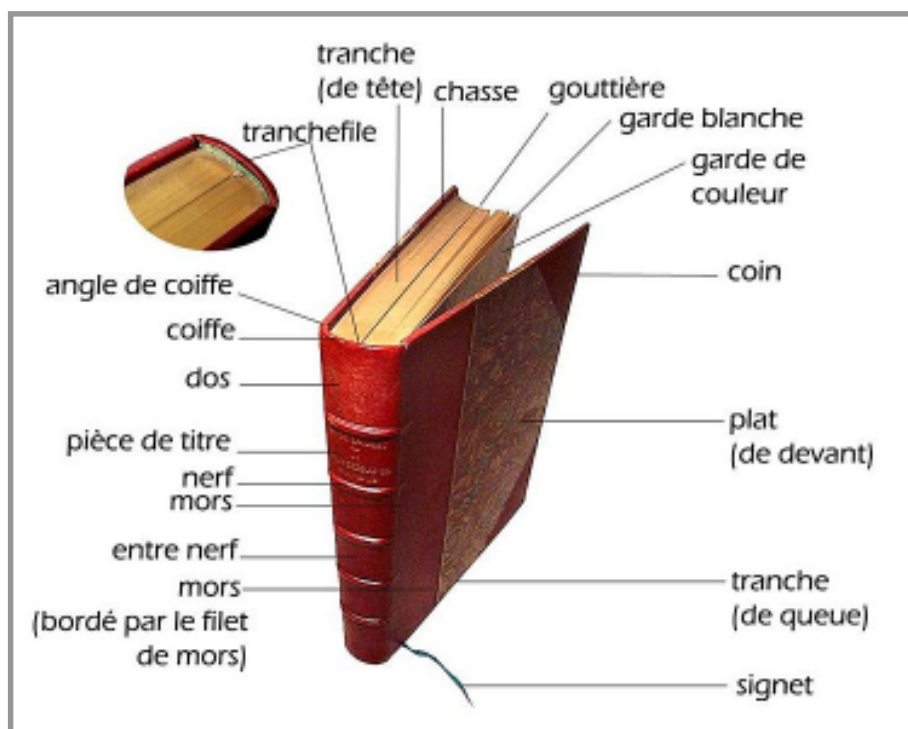
Nous aurons dès lors les deux éléments constitutifs d'un livre relié, c'est-à-dire d'une part la couverture et d'autre part le bloc du livre.

Il nous restera à relier ces deux parties, pour ce qui concerne la technique « Bradel », afin d'obtenir un livre constitué de feuilles imprimées qui tiendront debout.

Un si bel ouvrage se doit d'être protégé. Pour cette ultime étape nous regarderons comment fabriquer une fourre simple dans laquelle viendra se glisser le livre ou une boîte plus complexe pour un livre plus précieux.

Venez nombreux le 5 novembre prochain, nous nous réjouissons de partager cette journée en votre compagnie et vous faire découvrir la métamorphose d'une feuille de papier qui se transforme en un livre relié.

Jean-Pierre Walther



Les différentes parties du livre relié

Brèves nouvelles ...

A vos agendas ...

Assemblée générale
de l'Atelier-Musée
Encre & Plomb
mercredi
8 février 2012
à 18h.

Réservez d'ores et déjà
cette date.

Bienvenue...

Devenez membre de
l'Association d'Encre
et de Plomb.
La cotisation annuelle
se monte à
CHF 50.- pour les
membres individuels
et à CHF 150.-
pour les entreprises.
Tous les dons sont les
bienvenus et contribuent
à l'amélioration de nos
équipements
et de nos activités.
Merci d'avance !

Avis de recherche ...

Pour notre presse à
cylindre Heidelberg
56 x 77 cm
nouvellement
installée dans nos
locaux,
nous recherchons
un jeu
complet de rouleaux
encreurs.

Merci à ceux qui
auraient des pistes
de nous contacter.



Ouvert le samedi matin de 9 h à 11 h 30 ou sur rendez-vous
pour les groupes.

Entrée: adultes (dès 16 ans) 8.-; enfants, étudiants, AVS: 5.-

Atelier-Musée Encre & Plomb
Avenue de la Gare 34
Case postale 48
CH-1022 Chavannes-près-Renens
Tél. +41 (0)21 634 58 58

www.encretplomb.ch

info@encretplomb.ch



Editeur

Atelier-Musée Encre & Plomb - CH-1022 Chavannes-près-Renens

Textes, photos, maquettes et mise en pages

Bernard Pellet, Claude-Michel Jacot, Daniel Badel, Jean-Maurice Clerc, Alain Wenker et Jean-Pierre Walther